

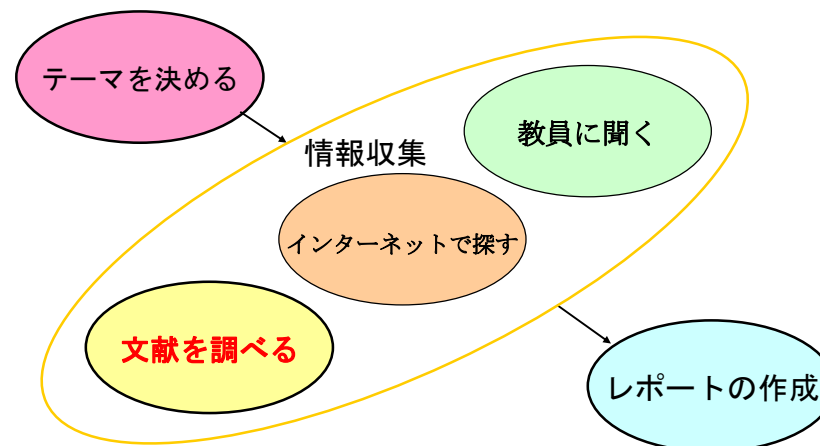
資料収集とそのまとめ方

その1 情報収集

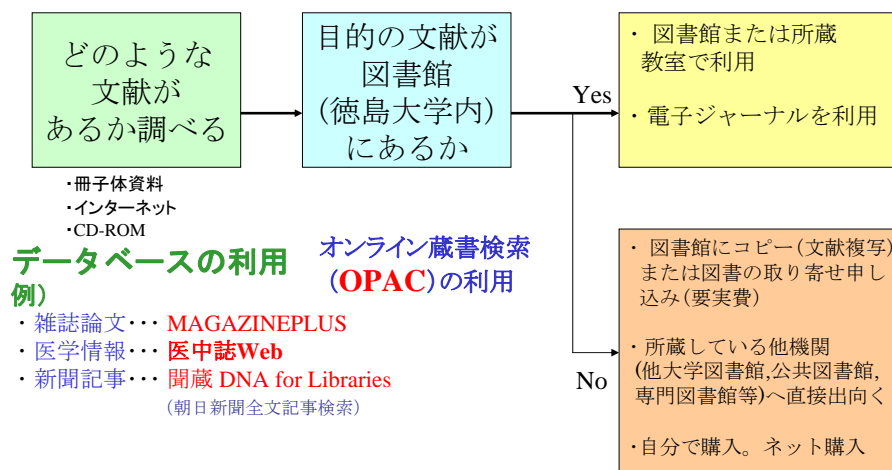
学びの技

2010年度資料 by 山中英生

レポート作成までの流れ



文献入手までの流れ



OPACの機能

徳島大学内に所蔵しているかどうかの確認

資料の所在や貸出状況の確認

インターネットで研究室や自宅のパソコンから検索可能

★ Point! ★ 論文名での検索はできません

5

6

検索しよう① 簡易検索モード

- ①検索対象を指定
- ②検索条件フィールドに検索語を入力
- ③検索ボタンをクリックして検索を実行

※詳細モードに切り替えます

※検索対象

検索する資料の種別を指定します。チェックマークが付いたものだけが検索の対象になります。

- ・図書
- 単行資料と視聴覚資料
- ・雑誌
- 逐次刊行物

※検索条件

・2つ以上の検索語を入力する場合はスペースで区切ります。
 ・「すべてを含む／いずれかを含む／いずれも含まない」のどれかを選択します。

7

検索しよう② 詳細検索モード

タイトル、編著者名等、項目別に検索条件を入力します

「すべてを含む／いずれかを含む／いずれも含まない」のどれかを選択します

※出版年

左のフィールドにだけ出版年を入力すると「〇〇年以降」という指定になります。「1990年に出版された」という検索の場合には、左右両方のフィールドに「1990」と入力します。

8

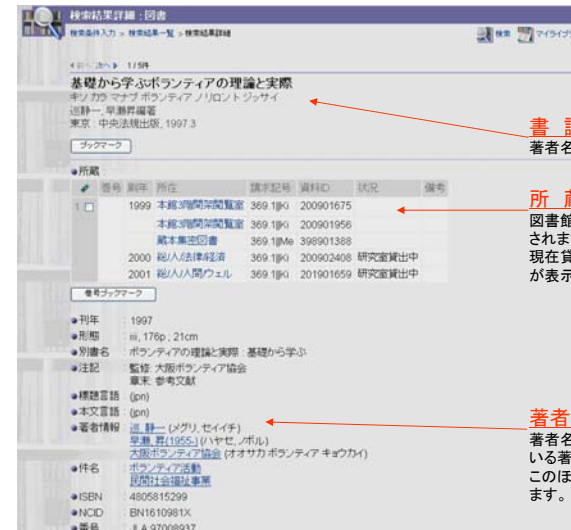
検索結果を見よう① 検索結果一覧

指定した検索条件にあてはまる資料の一覧が表示されます。



見たい資料の書名をクリックすると目録情報が表示され、書誌データや貸出状況などを確認することができます。

検索結果を見よう② 図書目録情報

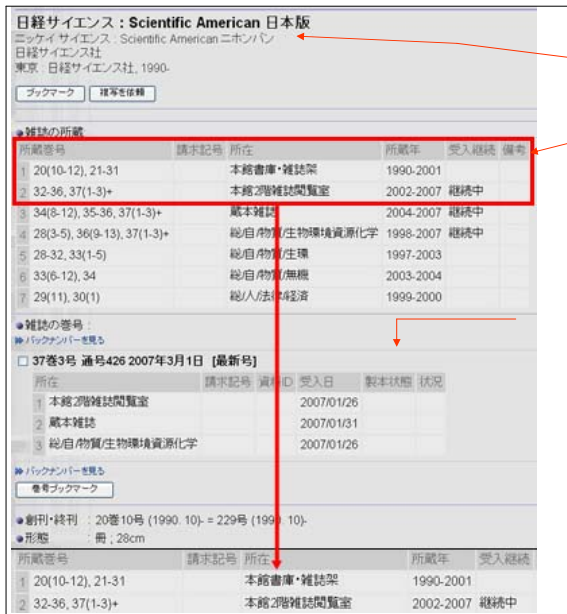


書誌
著者名や出版社など、資料に関する情報が表示されます

所蔵
図書館が所有している資料の所在や貸出状況が表示されます。
現在貸出中の所蔵の状況欄には「貸出中(返却予定日)」が表示されます。

著者情報
著者名(青文字)をクリックすると、その著者の登録されている著書が検索結果一覧ウィンドウに表示されます。このほか、同様にシリーズ名や件名も関連情報が表示されます。

検索結果を見よう③ 雑誌目録情報



書誌
出版社や言語など、資料に関する情報が表示されます

所蔵
所在ごとに所蔵年や所蔵巻号が表示されます。
※所蔵巻号の見方

この場合は、「本館書庫・雑誌架」には20巻10号から12号と21巻から31巻までを所蔵しており、20巻1号から9号は所蔵していません。「本館2階雑誌閲覧室」には32巻から36巻と37巻1号から3号を所蔵しており、現在も継続受入中です。後ろに付いている「+」は継続を表します。

雑誌は途中で誌名が変更する場合があります。

「継続前雑誌名」、「継続後雑誌名」のリンクがある場合は誌名をクリックすると、そのタイトルの所蔵状況が確認できます。

徳島県立図書館



検索入力のポイント

全角・半角等を区別しない

検索では以下の区別はしません
 全角と半角
 英大文字と英小文字
 ひらがなとカタカナ
 新字体と旧字体

「/」(スラッシュ)

文字列の先頭(又は最後)にスラッシュを付けると、その文字列で始まるもの(又は終わるもの)を検索します。
 例 /SCIENCE/

「”」(ダブルクォート), 「*」(アスタリスク)

「”」で囲むと、その単語語を含む検索を行うことができる
 語尾変化等を無視したい場合は「*」を付ける

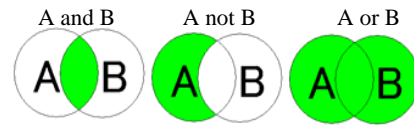
例 catを用いた場合

文字列	cat	catalog	wildcat	locate
cat	○	○	○	○
"cat"	○	×	×	×
"cat*"	○	○	×	×
*cat	○	×	○	×
cat	○	○	○	○

ISSN, ISBN

ISSN(International Standard Serial Number)
 ISBN(International Standard Book Number)
 はハイフンを入れずに続けて入力する

AND, NOT, OR



13

OPACの詳細な検索方法は[こちら](#)

14

インターネット上の情報の検索

●インターネット上の情報源の種類

- 1) サイトの中のウェブページに情報
⇒通常のウェブページ
- 2) ウェブページにデータベース用の検索エンジンが設置
⇒土木学会 図書館 論文集の検索
- 3) ウェブページに情報源へのリンクが設置
⇒クリックするとリンク先へ移動

※ 検索エンジンによるキーワード検索で探せるのは1の直接掲載されている場合のみ 2は直接活用 3はリンク集を利用

※WWWに関連する言葉

- サイト: ページ全体
⇒sip.kobe-shinwa.ac.jp
- ホームページ: 階層構造したサイトのトップページ
⇒sip.kobe-shinwa.ac.jp/index.html
- (ウェブ)ページ: 各ページ
⇒sip.kobe-shinwa.ac.jp/sip/sip_ayumi_class.html

15

検索エンジン

検索エンジン

★ ディレクトリ型検索エンジン

- 人手で構築した検索するサーバ、システムのこと。
- 質の高いサイトを検索可能。概要を人手で記入している。
- 人手で入力するため検索が多くない。
- 現在では主流ではない。ロボット型検索エンジンを併用するのが多い。

● Yahoo! JAPAN(～05.10), goo, infoseek, など。

★ ロボット型検索エンジン: Google

検索エンジンの所有者がロボットを使ってホームページを収集
 ロボット=自動的にインターネットを巡回してHPを収集するプログラム
 ⇒収集したホームページを検索用のデータベースに入力

● Google, Yahoo!, infoseek, Technorati, MARSFLAG, Altavista, Mooter, AlltheWeb, Teoma, WiseNut, Inktomi, SAGOOL, Yahoo! JAPAN(2005.10～) など。

★ 検索リストの選別・順位づけ

- よく見られる、使い物になる頁を上位に出す。
- リンクが張られている頁ほど上位にでる。他からリンクされている。
- 権威あるWEBからのリンクを重視
- 上位のWEBが良質のものとは言えない。

★

16

ウェブ 画像 地図 ニュース グループ Gmail more ▼

Google 徳島大学 検索 検索オプション 表示設定

☉ ウェブ全体から検索 ☐ 日本語のページを検索

ウェブ

関連検索: 徳島大学 図書館, 徳島大学 工学部, 徳島大学 医学部, 徳島大学 薬学部

徳島大学
徳島市。国立総合大学。ターゲット別の大学紹介、入試情報。
www.tokushima-u.ac.jp/ - 19k - キャッシュ - 関連ページ

学部・大学院等 入試案内
徳島大学工学部 TOPへ戻る
入学希望の皆さまへ 在学生・保護者の皆さまへ
入試情報 総合科学部

tokushima-u.ac.jp からの検索結果 »

徳島大学病院
外来診療、診療科の案内、ニュース。
www.tokushima-hosp.jp/ - 38k - キャッシュ - 関連ページ

徳島大学医学部・大学院(医学研究科・栄養学研究科)
徳島県徳島市。概要、学科・研究科の紹介、シラバス。
www.hosp.med.tokushima-u.ac.jp/university/servet/index - 23k - キャッシュ - 関連ページ

徳島大学医学部保健学科 / 大学院保健科学教育部 — 徳島大学医学部保健...
徳島大学医学部保健学科および徳島大学大学院保健科学教育部に関するコンテンツとリンクを集めたポータル・サイトです。
www2.medsci.tokushima-u.ac.jp/ - 41k - キャッシュ - 関連ページ

徳島大学薬学部・大学院薬科学教育部

ウェブ検索

1. キーワード検索: 検索エンジンのテキストボックスにキーワードを入力して、検索ボタンを押す
⇒Yahoo! Japan, Googleなど一般に見られる方式
キーワードを入力する際のポイント
 - 1) 検索件数が多すぎる場合は、複数のキーワードで絞り込む
⇒エキスパート検索のAND検索で説明
 - 2) 検索結果が少ないときは、キーワードの類似語でも検索
 - 3) あまり一般的すぎる言葉はキーワードとしない
 - 4) 漢字、ひらがななど表現を変えてみる

※ うまくキーワード検索を行うためには、その検索エンジンの使い方を十分理解することが重要

[実習] 検索エンジンの使い方に関する説明を見つめる
http://howto.yahoo.co.jp/

2. エキスパート検索:

• Google 検索オプション

Google 検索オプション

検索条件: 全てのキーワードを含む 徳島大学 10 件 Google

フレーズを含む
いずれかのキーワードを含む
キーワードを含めない

言語: 検索の対象にする言語 全ての言語

地域: 検索の対象にする地域 全ての地域

ファイルタイプ: 検索の対象にする ファイル形式 全ての形式

日付: ページの最終更新日 (クローリングされた日) 指定なし

範囲: 検索の対象にする箇所 ページ全体

ドメイン: 検索の対象にする サイトまたはドメイン 例: org, google.com 詳細

使用権: 検索対象のコンテンツ ライセンスでフィルタリングされていない

セーフサーチ: フィルタリングしない セーフサーチを使ってフィルタリングする

特殊サーチ

類似ページ: 次の URL に似ているページ 検索

リンクページ: 次の URL にリンクしているページ 例: www.google.com/help.html 検索

トピック絞り込み検索

New! Google ソースコード検索 - 公開ソースコードを検索

留意点

- 検索で得られた情報は正しいとは限らない
 - 複数の情報を合わせる
 - 公的機関の情報
 - ウィキペディア
 - 個人サイト・企業広告の情報などはなるべく使わない
- 画像、図、文章には著作権がある。
 - 必ず引用したURLをレポートに記入する。
 - たとえば、以下のよう
平和太郎「平和学序章」平和学入門サイト 2002年
<http://heiwagaku.jp/heiwagaku.html> (アクセス: 2002年2月15日)

レポート No.4 OPACを使った図書検索, 図書概要の整理, インターネットの情報収集と整理

- 各自 別表の分野を担当。学生証番号下3, 2桁目。
- 図書館のOPAC検索をつかって分野に関する所蔵図書や雑誌を検索
図書館の書籍から興味ある書籍や雑誌を閲覧や貸し出しして速読する。
閲覧室もしくは書庫(依頼する)を選ぶ。研究室貸し出し図書は選ばない。
徳島県立図書館、徳島市立図書館のHPから検索して、借りてもよい。
<http://www.library.tokushima-ec.ed.jp/> 県立図書館(文化の森)
<http://www.city.tokushima.tokushima.jp/toshokan/> 市立図書館
- 図書の中から興味をもったキーワードをえらび、その用語をインターネットで検索する。
- 図書とキーワードに関する報告書を作成する。
報告書の様式 A4用紙 左横書き 上下・左右 30mmづつの余白をとること。全体で4頁以内 行数1頁30-40行, 1行の文字数35-40字程度 フォントは10. 5-11ポイントとする。表紙は付けない、鉛筆書きは不可

21

報告書書式・内容

タイトル(本の題目, 調べたキーワードなどから適切なタイトルをつける)
クラス、学生番号、氏名

- 「〇〇(本のタイトル)」 調べた書籍の概要 2頁程度
 - 1-1 出版社 発行年
 - 1-2 著者またはグループ、機関など
紹介 どのような人か? どのような組織か?
 - 1-3 本の概要 どのような本か? 下記を整理して記述する。
1) 内容構成 2) 要約 3) 選んだ理由, 4) 着目した内容
- 「〇〇(キーワード)」について 調べたキーワードの概要 2頁
 - 2-1 検索日 2010年6月〇日から7月〇日まで 使用した検索エンジン
 - 2-2 「 」とは? 引用したURLを明記
キーワードの定義、解説を整理する。複数の定義などがあれば、それを示す。
2-3 なぜ「 」が重要な? 注目されるの?
このキーワードが着目されている理由、背景、社会問題を説明する。
論理的に記述するよう工夫すること。参考にしたURLを明記
 - 2-4 具体例の調査
キーワードの実例、具体例、図や写真などを貼り付けて作成する
複数の例があれば、それを示してもよい。参考にしたURLを明記

22

分野 検索語	学生番号(学生証下3, 2桁)					夜間主
	建設・昼間コース	阿南	阿南	阿南	阿南	
地球環境 温暖化 低炭素社会	1	21	41	61	81	1
エネルギー 自然エネルギー 再生エネルギー	2	22	42	62	82	11
リサイクル 廃棄物 再生素材	3	23	43	63	83	2
水資源 水ビジネス	4	24	44	64	84	12
防災 災害	5	25	45	65	85	3
地震 耐震 南海地震	6	26	46	66	86	13
水害 洪水 河川整備	7	27	47	67	87	4
公共交通 生活交通 地域交通	8	28	48	68	88	14
自転車 歩行者 交通安全	9	29	49	69	89	5
交通戦略 総合交通	10	30	50	70	90	15
まちづくり 都市計画	11	31	51	71	91	6
市民参加 住民参加	12	32	52	72	92	16
中心市街地 都市再生	13	33	53	73	93	7
地域再生 地域活性化 地方再生	14	34	54	74	94	17
建設業 公共事業 入札 談合	15	35	55	75	95	8
バリアフリー ユニバーサルデザイン	16	36	56	76	96	18
景観 文化財 世界遺産	17	37	57	77	97	9
高齢化 少子化	18	38	58	78	98	19
成長戦略 経済活性化	19	39	59	79	99	10
技術者倫理 耐震偽装 コンプライアンス	20	40	60	80	0	20

複数のキーワードについては、一つずつ検索して、全部の結果の中から書籍を選べばよい。

23

報告書作成と提出

- 学びの技の最初で習ったレポートの書き方に従うこと。
項目・見出しをつけること。感想と調べて見つけたことを正確簡潔に整理する。複数のURLを参照して、真偽を確かめること。(うのみにしない) 行政などが出している資料をなるべく調べること。
- 提出方法 昼間 7月8日(水) 夜間 7月12日(月)
建設棟4F 都市デザイン研究室掲示板のボックス 印刷して提出 印刷は総合情報センターもしくは基礎セミナー研究室でさせてもらう。
- 返却, 昼間7月29日(水) 夜間 7月26日(月)
レポート返却。再提出チェックのレポートは下記に提出。
再提出 昼間 8月6日(水) 夜間 8月3日(月)
建設棟4F 都市デザイン研究室掲示板のボック

24